

# LES ÉPIDÉMIES NE CONCERNENT PAS SEULEMENT LES PATIENTS



# Rappel

Infection : envahissement de l'organisme par des germes capables de provoquer une maladie

**Voies de transmission :**

**Contact**

→ Direct

→ Indirect

**Air**

→ Aérosol

**Air**

→ Gouttelettes

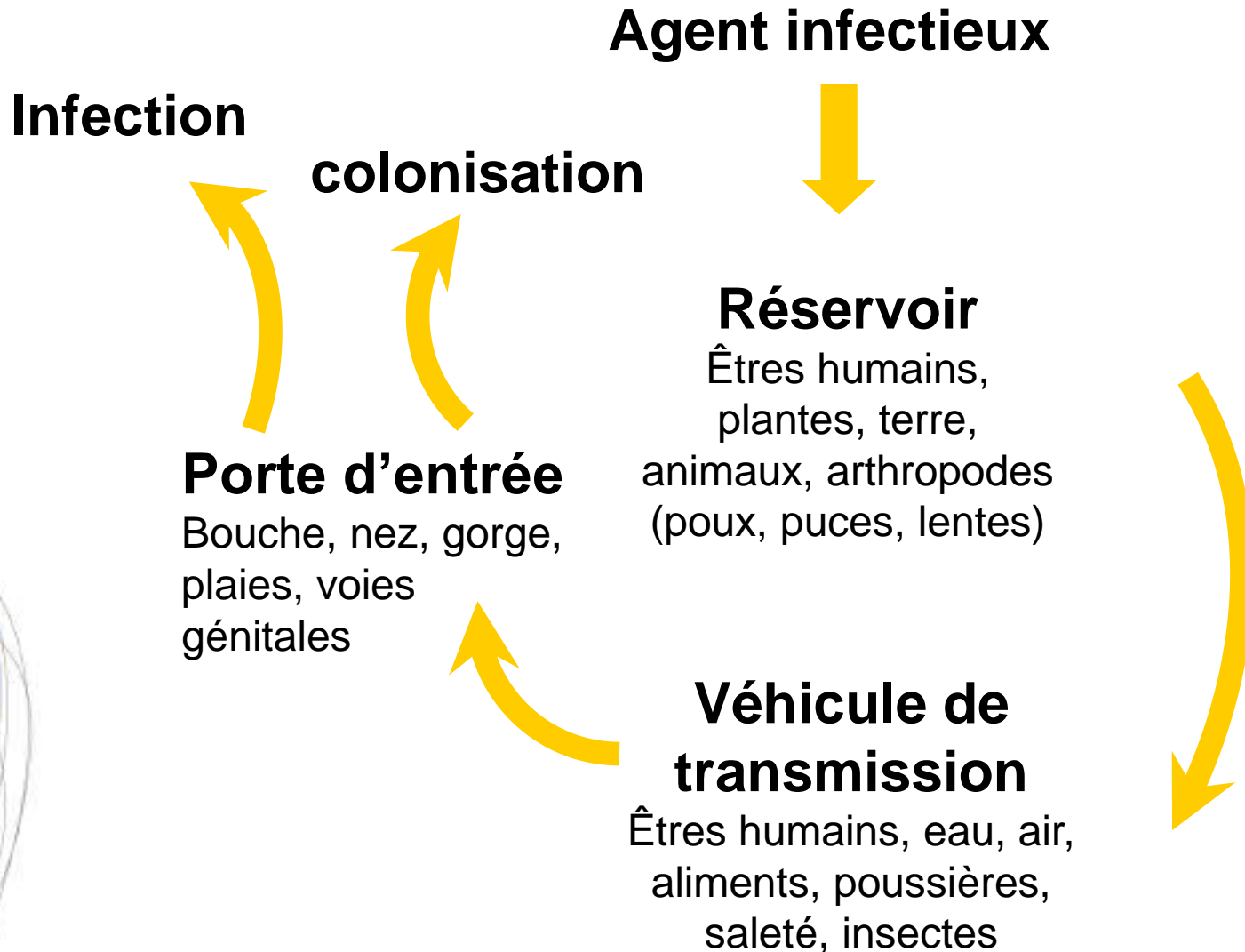
**Voie orale**

→ Eau

→ Aliments

**Vecteurs vivants**

# Cycle de l'infection



# Réservoirs de germes

## Exogène

- ↳ L'eau
- ↳ La terre
- ↳ Les objets
- ↳ L'air par ses poussières et ses aérosols
- ↳ Les animaux
- ↳ L'homme

## Endogène

- ↳ La flore cutanée
- ↳ La flore digestive
- ↳ La flore des voies respiratoires
- ↳ La flore vaginale

# Les agents infectieux

⇒ Micro-organisme qui ne fait pas partie de notre flore normale et qui provoque toujours une infection par sa présence  
Bactérie du choléra, virus de rougeole, Norovirus

⇒ Micro-organisme qui peut faire partie de notre flore sans entraîner de manifestation clinique, mais qui peut dans certaines circonstances être responsable de maladies  
*Staphylococcus epidermidis* (lors d'une blessure)

⇒ Micro-organisme qui est habituellement peu agressif mais qui peut le devenir et provoquer des infections graves dans certaines circonstances, en particulier chez des patients présentant une altération des défenses immunitaires  
Méningocoques, Streptocoques

# Défenses de l'hôte

## Les barrières cutané-muqueuses

⇒ Protection physique, chimique et biologique

- la peau
- les muqueuses (moins efficaces que la peau)

Des brèches dans la peau ou les muqueuses possibles :  
DM, blessure, injection de drogues, médicaments, piqûre d'insecte,

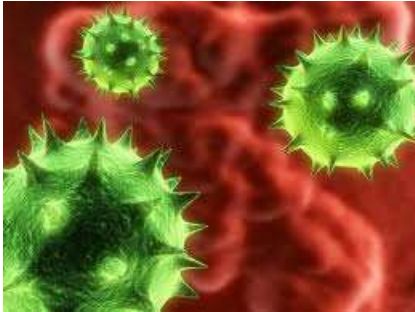
.....

## Le système immunitaire

Permet de lutter contre les agents infectieux qui auraient passé les barrières de la peau ou des muqueuses

⇒ Immunité innée et immunité acquise

# Quelques exemples de micro-organismes



Norovirus



Virus de la grippe



Virus de la rougeole



*Bordetella pertussis*

# La grippe saisonnière ou influenza

Infection des voies respiratoires déclenchée par les virus Influenza A et Influenza B (virus hivernaux)



**Transmission** : gouttelettes de salive (parole, crachats, toux, éternuement) mains contaminées (contact indirect)



**Période d'incubation** : 24 à 72 heures



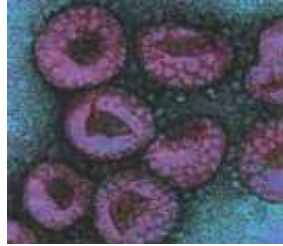
**Période de transmission** : 24 heures avant et jusqu'à 5 jours après l'apparition des symptômes



**Durée de la maladie**: 15 jours



# Cycle de la grippe



Le cycle commence souvent par la transmission de postillons émis par une personne contaminée qui tousse, éternue...



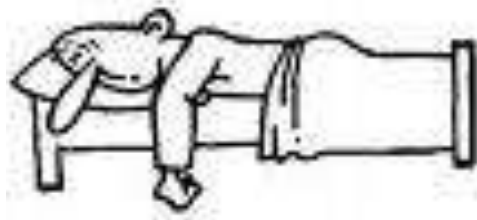
Incubation (avant début symptômes): 24h à 72h

Contagion de l'entourage !!!



Symptômes :

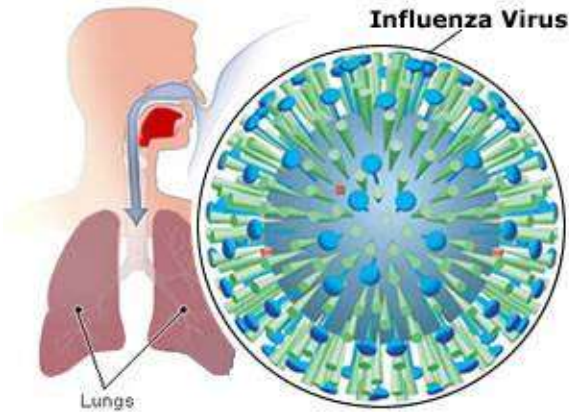
- soudaine montée de fièvre  $> 39^{\circ}$
- sensation générale de malaise
- frissons, maux de tête
- toux sèche, maux de gorge
- enrouement, rhume



Maladie : environ 15 jours

- 3 à 4 jours : phase aiguë
- 12 jours : phase convalescence (fatigue)

# Voies de transmission du virus

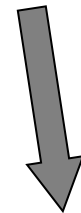
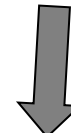
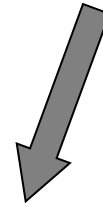


© 2005 Bird Flu Masks (www.bird-flu-masks.co.uk)

Direct



Indirect



# Prévention



**Vaccination annuelle contre la grippe :  
Seule prévention efficace contre la grippe saisonnière**

**Vaccin :**

**Composition :** particules virales inactivées

**Contre indications :** allergie aux œufs

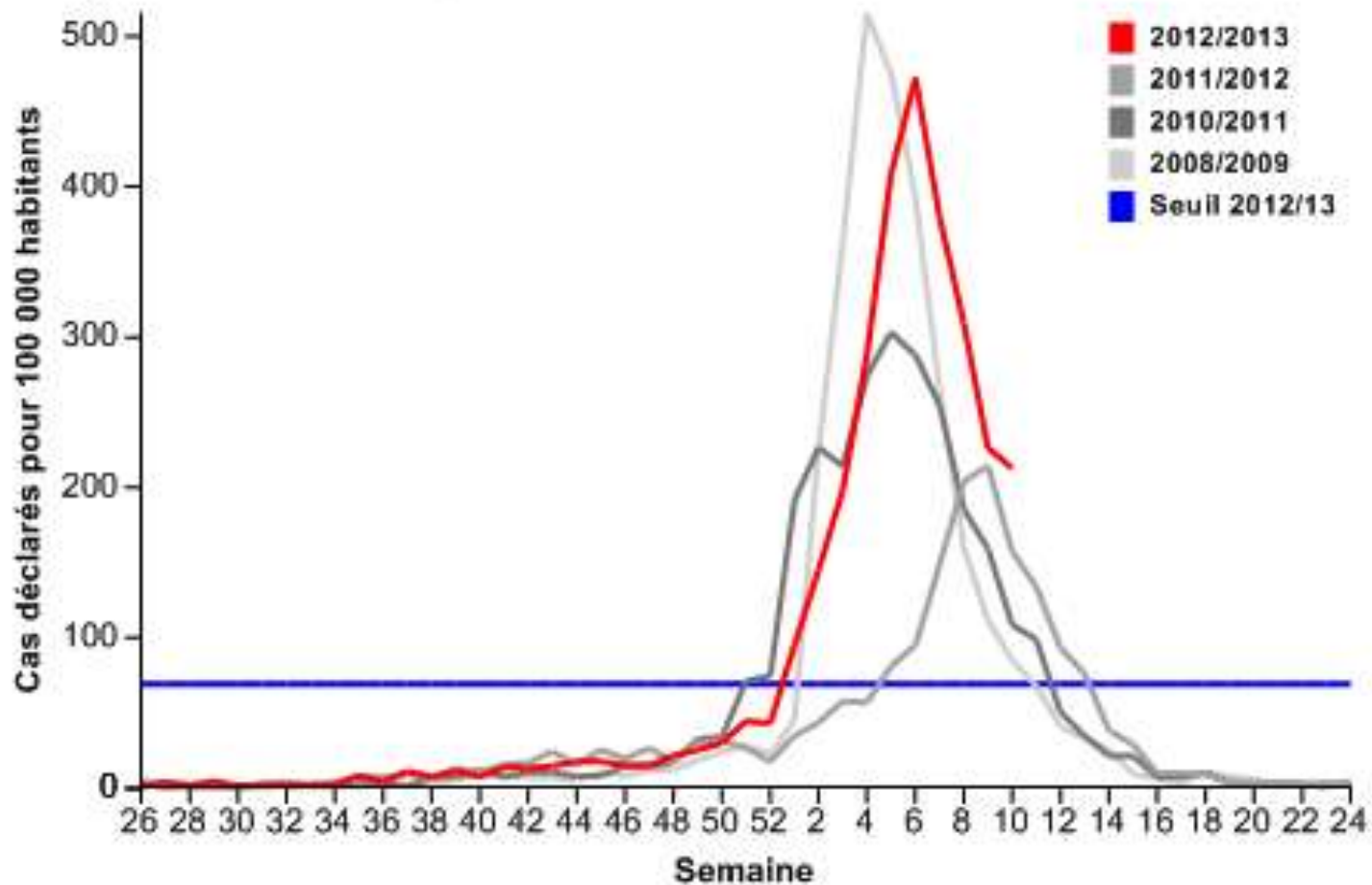
**Période de vaccination :**

- ☞ tous les ans (mutation du virus continue)
- ☞ avant la période hivernale (2 à 4 semaines pour réponse immunitaire efficace)

**Protection :** environ 6 mois



## Consultations hebdomadaires Suspicion d'influenza, Suisse



# Epidémies de grippe

La Une | Lundi 10 février 2013 | Dernière mise à jour 13:25

## 24heures

VAUD & RÉGION | SUISSE | MONDE | ÉCONOMIE | BOURSE | SPORTS | CULTURE | PEOPLE | VIVRE

Politiblog | Faits divers | Images

### SANTÉ

## L'épidémie de grippe poursuit son expansion en Suisse

Mise à jour le 10.02.2013

Le taux de suspicion de grippe continue d'augmenter dans toutes les catégories d'âge, sauf chez les 15-29 ans. La classe la plus touchée demeure celle des 5-14 ans, avec 900 consultations pour 100'000 habitants.



Le taux de suspicion de grippe continue d'augmenter dans toutes les catégories d'âge, sauf chez les 15-29 ans. La classe la plus touchée demeure celle des 5-14 ans, avec 900 consultations pour 100'000 habitants.

A l'instant, dix semaines consécutives. L'épidémie de grippe

ACTUALITÉ | DÉVELOPPEMENT DURABLE | NOAM CHOMSKY | PENDANT CE TEMPS... | POLITIQUE/SOCIÉTÉ | RESPECT | SITES & VIDÉOS &

## Épidémie de grippe: le maire de Boston déclare l'Etat d'urgence

L'espionnage par les systèmes forcés en Amérique du Sud et en Afrique

Gauche ou droite, quelle est la différence?

Tarifs & données médias | E-paper | Apps | Titlète

Zürich 3°

Index de A à Z | Recherche

Actualités | Economie | Sports | People | Hi-tech | Lifestyle | Musique | Cinéma | Plus

Vaud | Genève | Romandie | Suisse | Monde | Faits divers | Insolite | Infographies | Science et nature | Dossiers

Une info à nous transmettre? Une histoire à nous raconter? Ecrivez-nous à [web@zminutes.ch](mailto:web@zminutes.ch)

## GRIPPE EN SUISSE

06 février 2013 14:35:40 | 06.02.2013 16:49

# Epidémie plus forte que ces dernières saisons

L'épidémie de grippe s'est largement répandue dans toutes les régions de Suisse et dépasse désormais déjà les pics atteints lors des deux saisons précédentes.

En une semaine, le nombre de consultations médicales dues à une affection grippale a grimpé de 285 à 407 cas pour 100'000 habitants. Ces chiffres, publiés mercredi, émanent du système d'annonce de l'Office fédéral de la santé publique (OFSP). Le taux de suspicion de grippe a fortement augmenté dans toutes les catégories d'âge, sauf chez les 64 ans et plus. La classe la plus touchée demeure celle des 5-14 ans, avec 674 consultations pour 100'000 habitants.

Toutes les régions enregistrent une activité grippale largement répandue, avec une tendance à la hausse. Les régions du Tessin et des Grisons, ainsi que celles de Berne, Fribourg et Jura, sont les plus concernées, avec chacune une moyenne de 469 consultations pour 100'000

27

Recommander

1

Twitter

0

par E-Mail

Sur ce sujet

### Notre rubrique «Bourse»

Un aperçu rapide des marchés au niveau mondial, les actions, les emprunts, les indices, les devises et matières premières.

Infograti

### INFOGRAPHIE

## Mystère de l'univers traqué à 2 km sous terre

Une équipe de physiciens américains pense être sur le point de détecter de la matière noire.

### INFOGRAPHIE

## Des hélicoptères de 10 cm dans le ciel

Calculer une offre maintenant

Unité HPCI

La Une | Lundi 10 février 2013 | Dernière mise à jour 13:28

## Tribune de Genève

GENÈVE | SUISSE | MONDE | ÉCONOMIE | BOURSE | SPORTS | CULTURE | PEOPLE | VIVRE

Actu genevoise | Faits divers | Cavinscope | Hermann | Circulation en ville | France voisine | La

### Discussion

## Epidémie de grippe: l'Hôpital déplore déjà cinq décès



Deux virus circulent en même temps. L'épidémie serait l'une des plus importantes des dix dernières années. Plus...

Par Sophie Davetti

# Norovirus (Virus de Norwalk)

Virus non enveloppé de la famille des Caliciviridae

⇒ première cause de gastro entérite chez l'adulte

⇒ hautement infectieux

⇒ virus survie longtemps sur des surfaces inertes

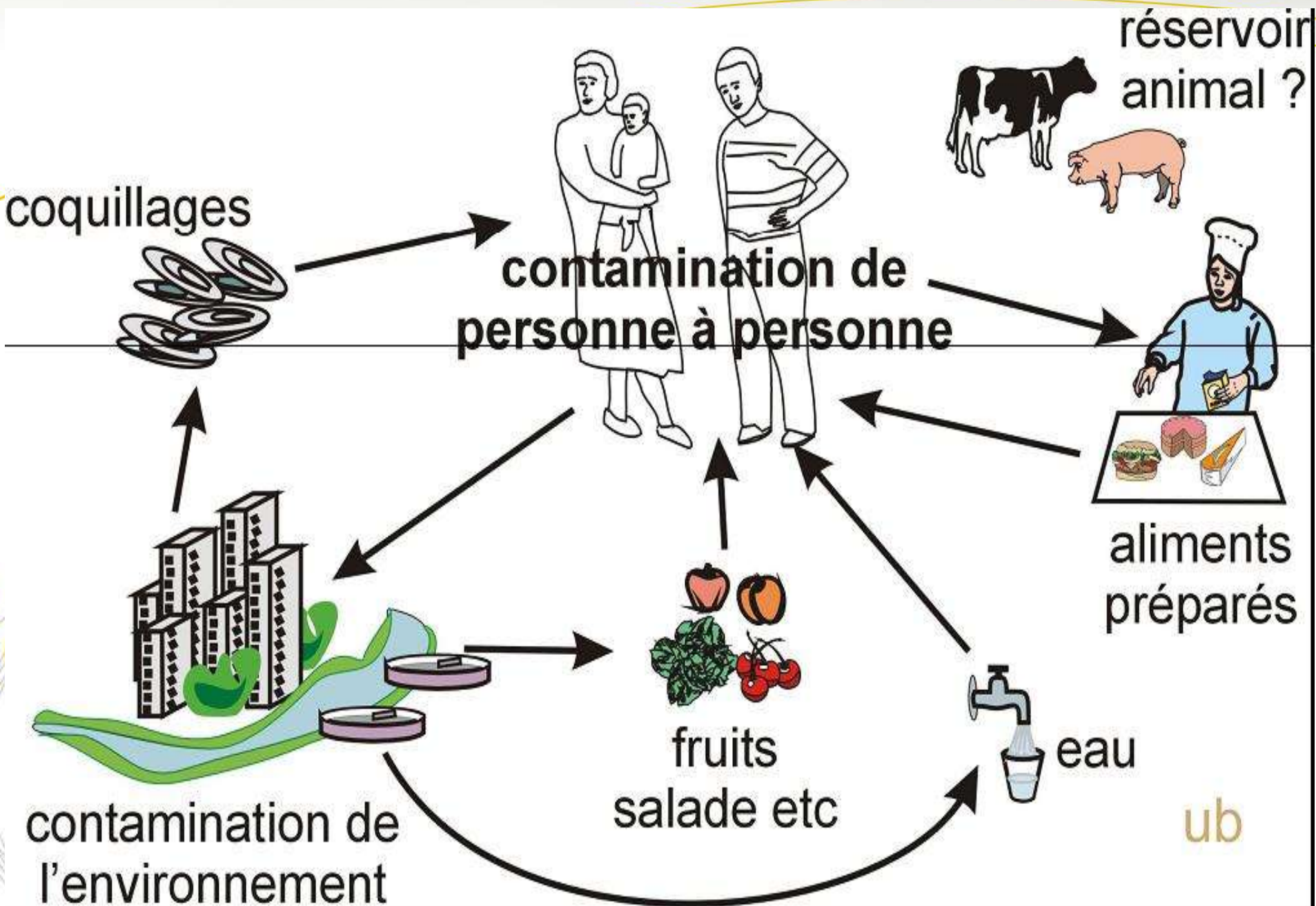
⇒ résistants contre la plupart des désinfectants

⇒ temps de contagiosité élevé



**Période d'incubation courte : 24 – 48 h**

**Période de contagiosité : 48h après la fin des symptômes<sup>14</sup>**



# Mesures préventives

A instaurer avant réception des éventuels résultats de laboratoire

⇒ éviction des personnes symptomatiques

⇒ hygiène des mains :

- lavage rigoureux si sales
- désinfectant prouvé efficace si mains visiblement propres

⇒ désinfection de l'environnement à la Javel





## Protect Yourself from Norovirus!



Wash your  
hands often



Wash fruits &  
vegetables



Cook shellfish  
thoroughly



Clean surfaces  
& wash laundry



When you're sick,  
don't prepare food  
or care for others

Share this widget | More info  
[www.cdc.gov/Norovirus](http://www.cdc.gov/Norovirus)



Mise à jour 13:45  
**LE FIGARO** · fr  
 ACTUALITÉ ÉCONOMIE CULTURE MADAME SPORT SERVICES VIDÉO

INFO EN IMAGES BLOGS DÉBATS SANTÉ SUIVRE LE FIGARO ÉTUDIANT LE FIGARO FIGARO  
 Rechercher dans le Figaro

Politique International Société High-tech & Web Sciences Santé Environnement Nébéo Figaro Magazine Emploi Immobilier

LE FLASH > Actualité **S'abonner au Figaro**

Le Flash Actu Économie Sport

13:42 Wonder: L'UI retire des plats en Suède  
 13:41 L'ONU veut protéger l'Arctique

La grippe s'étend, la gastro s'installe

30.12.2012, 08:16 - Monde

Actualisé le 30.12.12, 08:19

## Croisières aux Caraïbes: gastro-entérites pour 400 personnes sur deux bateaux



Le Queen Mary 2 (photo) et l'Emerald Princess ont fait état d'une épidémie de gastro-entérites sur quelque 400 de leurs passagers aux alentours de Noël, alors qu'ils croisaient aux Caraïbes.

OMNIBUS KEYSTONE

**RTS INFO**

Suisse | Régions | Monde | Économie | Culture | Sciences/tech

Actualité > Info > Suisse > Mystérieuse maladie dans un chalet à Morgins

Mystérieuse maladie dans un chalet à Morgins

Une épidémie sans précédent de gastro-entérites a frappé les habitants du village de Morgins, dans le canton de Valais, en Suisse. Les autorités sanitaires ont tenté de trouver l'origine de la maladie, mais aucune explication n'a pu être trouvée à ce jour.

Eurosurveillance, Volume 18, Issue 1, 03 January 2013

Rapid communications

### INDICATIONS FOR WORLDWIDE INCREASED NOROVIRUS ACTIVITY ASSOCIATED WITH EMERGENCE OF A NEW VARIANT OF GENOTYPE II.4, LATE 2012

J van Beek (janko.van.beek@rivm.nl)<sup>1</sup>, K Ambert-Balay<sup>2</sup>, N Botteldoorn<sup>3</sup>, J S Eden<sup>4</sup>, J Fonager<sup>5</sup>, J Hewitt<sup>6</sup>, N Iritani<sup>7</sup>, A Kozomarov<sup>1</sup>, M Koopman<sup>1</sup>, U Västerlund<sup>8</sup>, D A White<sup>4</sup>, M Koopman<sup>1</sup>, on behalf of EuroNet



# Rougeole



- Virus saisonnier, thermolabile, photosensible
- Réservoir strictement humain
- Virus hautement transmissible (voie aérosol)
- Avant apparition du vaccin : la maladie était endémique avec un taux d'attaque ↗↗ (environ 100 millions de malades et 6 millions de décès/ an)



Thèmes de santé

Données et statistiques

**Centre des médias**

Publications

Pays

Programmes et projets

À propos de l' OMS



Chercher

Recherche avancée

## Centre des médias

[Centre des médias](#)[▶ Informations](#)[▶ Événements](#)[Aide-mémoire](#)[Multimédia](#)[Contacts](#)

## Rougeole

Aide-mémoire N°286

Janvier 2013

### Principaux faits

- La rougeole reste l'une des causes importantes de décès du jeune enfant, alors qu'il existe un vaccin sûr et efficace.
- En 2011, on a recensé 158 000 décès par rougeole dans le monde, soit près de 420 décès par jour ou 18 par heure.
- Plus de 95% des décès par rougeole se produisent dans des pays à faible revenu où les infrastructures sanitaires sont déficientes.
- Grâce à la vaccination antirougeoleuse, les décès par rougeole dans le monde ont chuté de 71% entre 2000 et 2011.
- En 2011, environ 84% des enfants dans le monde –contre 72% en 2000– ont reçu une dose de vaccin antirougeoleux avant l'âge de un an, grâce à l'intervention systématique des services de santé.



Partager



Imprimer

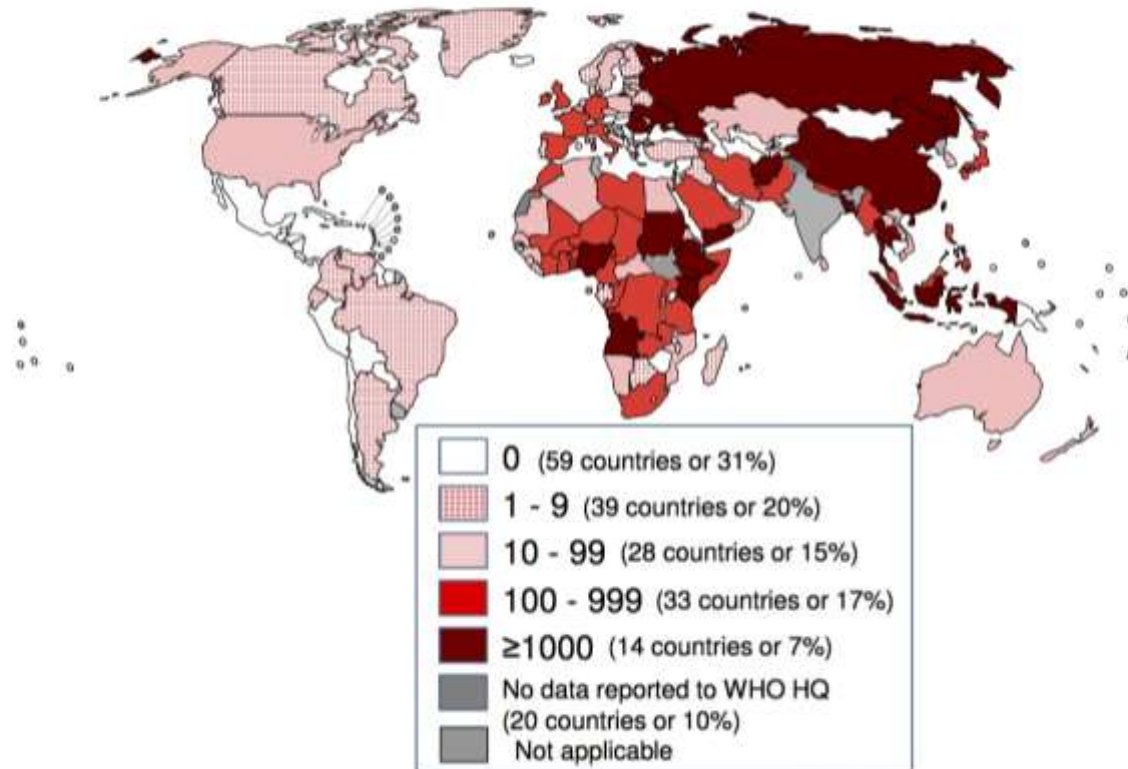
### Liens connexes

↓ [Plan stratégique mondial de lutte contre la rougeole et la rubéole - en anglais](#)  
pdf, 1.39Mb

[Plus d'informations sur la rougeole](#)  
Thème de santé

[Objectifs du Millénaire pour le développement \(OMD\)](#)  
Thème de santé

# Number of Reported Measles Cases with onset date from Jan 2012 to Jul 2012



Data source: surveillance DEF file  
Data in HQ as of 8 August 2012

The boundaries and names shown and the designations used on this map do not imply the expression of any opinion whatsoever on the part of the World Health Organization concerning the legal status of any country, territory, city or area or of its authorities, or concerning the delimitation of its frontiers or boundaries. Dotted lines on maps represent approximate border lines for which there may not yet be full agreement.  
©WHO 2012. All rights reserved.



De nos jours :

→ Incidence mondiale : > 30 millions d'enfants

→ Mortalité : 164 000 décès dans le monde, en 2008

# Symptômes caractéristiques de la rougeole

Fièvre élevée

Yeux rouges et  
larmoyants

Rhinorrhée  
et toux

Signe de  
Koplick



Éruption  
maculopapuleuse

# Clinique

## Présentation évoluant en 3 phases :

1. 5 à 21 jours après l'infection : fièvre, fatigue, douleurs abdominales, photophobie, toux, rhume, inflammation de la muqueuse buccale, et maux de gorge
2. Deux à quatre jours après le début des symptômes,  $\nearrow$  T°C avec amplification des symptômes et éruption cutanée marquée
3. Phase de guérison : spontanée en 8 à 10 jours si pas de complications

# Complications

**Complications dues au virus ou à des surinfections des voies aériennes (environ 1 personne sur 6). :**

- Convulsions fébriles
- Diarrhée sévère
- ORL (otite et laryngite)
- Oculaires : à l'origine du tiers des cécités en Afrique
- Pneumonie (5 - 15%)
- Encéphalite : 1/1000 (évolution mortelle dans 15-20% et séquelles neuropsychiques graves dans 20% des cas).
- Mortalité : 1 à 5% dans pays en voie de développement (25% dans pop dénutries)

Formes compliquées plus fréquentes chez patients <1 an et >20 ans.  
1ère cause de décès : pneumonie (enfant) et encéphalite (adulte)<sup>24</sup>



# Population à risque

- ➔ malades chroniques
- ➔ personnes atteintes d'immunodéficience
- ➔ très jeunes enfants (premiers mois de vie) si les anticorps maternels transmis à la naissance sont insuffisants
- ➔ femmes enceintes (risque avortement durant 1er trimestre de grossesse)

L'IMMUNITÉ ACQUISE DÉFINITIVE



# Prévention

## Vaccination contre la rougeole (2 doses) : Seule prévention efficace


Age <sup>1)</sup>	Diphtérie (D) Tétanos (T) <sup>2)</sup> Pertussis (P.)	<i>Haemophilus influenzae</i> de type b	Poliomyélite (IPV)	Rougeole (R) Oreillons(O) Rubéole (R)	Hépatite B (HBV) <sup>3)</sup>	Varicelle (VZV)	HPV	Grippe
Naissance					17)			
2 mois <sup>2)</sup>	DTP <sub>a</sub>	Hib	IPV		18)			
4 mois <sup>2)</sup>	DTP <sub>a</sub>	Hib	IPV		18)			
6 mois <sup>2)</sup>	DTP <sub>a</sub>	Hib	IPV		18)			
12 mois		2)		ROR <sup>12)</sup>				
15-24 mois	DTP <sub>a</sub>	Hib <sup>2)</sup> 10)	IPV	ROR <sup>12)</sup>	18)			
4-7 ans	DTP <sub>a</sub> <sup>4)</sup>		IPV	14)				
11-14/15 ans	dTp <sub>a</sub> <sup>5)</sup> 6) 7)		11)	14)	HBV <sup>18)</sup>	VZV <sup>20)</sup>	HPV <sup>22)</sup>	
25-29 ans	dTp <sub>a</sub> <sup>6)</sup>		12)	15)	18)	21)		
45 ans	dT <sup>6)</sup>		12)	15)	18)	21)		
≥ 65 ans	dT <sup>6)</sup>		12)		18)			22)

# Promotion de la vaccination - OFSP

Stratégie nationale d'élimination  
de la rougeole 2011-2015

Version abrégée



 Schweizerische Eidgenossenschaft  
Confédération suisse  
Confederazione Svizzera  
Confederaziun svizra

Département fédéral de l'intérieur DFI  
Office fédéral de la santé publique OFSP

Unité HPCI

Le 1<sup>er</sup> anniversaire : le moment idéal  
pour offrir un cadeau durable.  
La vaccination contre la rougeole.



Infomez-vous !  
[www.sevacciner.ch](http://www.sevacciner.ch) / 0844 448 448

 Schweizerische Eidgenossenschaft  
Confédération suisse  
Confederazione Svizzera  
Confederaziun svizra  
Département fédéral de l'intérieur DFI  
Office fédéral de la santé publique OFSP

 Service  
national  
de la vaccination  
Service national suisse  
de la vaccination

 ssp bgp  
Service national suisse  
de la vaccination

## OMS/UNICEF

### Déclaration conjointe

PLAN MONDIAL POUR LA RÉDUCTION DE LA MORTALITÉ DUE À LA ROUGEOLE 2006-2010

*"Nous voulons vivre,  
nous avons été vaccinés!"*



Organisation mondiale de la Santé

unicef

## ROUGEOLE, l'épidémie plane sur l'Euro

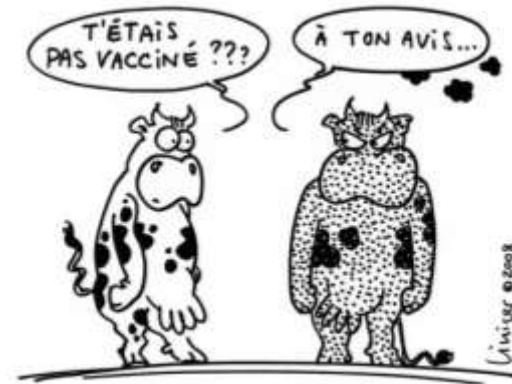


Dans un stade, il suffit d'une seule personne atteinte du virus de la rougeole pour contaminer potentiellement 300 spectateurs.

# La Suisse fait peur

pages 2-3

■ L'Organisation mondiale de la santé conseille vivement la vaccination aux supporters  
■ A 45 jours du début de l'Euro, l'Office fédéral de la santé publique n'envisage aucune mesure



ROUGEOLE EN SUISSE

# La coqueluche



*Bordetella pertussis* : bactérie responsable de la coqueluche, infection respiratoire peu ou pas fébrile, d'évolution longue



# Transmission :

## Maladie très contagieuse :

- ▶ 70 à 100% des personnes vivant sous le même toit
- ▶ 50 à 80% des contacts s'infectent à la suite d'une exposition à un cas aigu
- ▶ Décès : 1% chez les enfants < à 2 mois et > 0.5% chez enfants entre 2 et 11 mois

Temps d'incubation: 6 à 10 jours

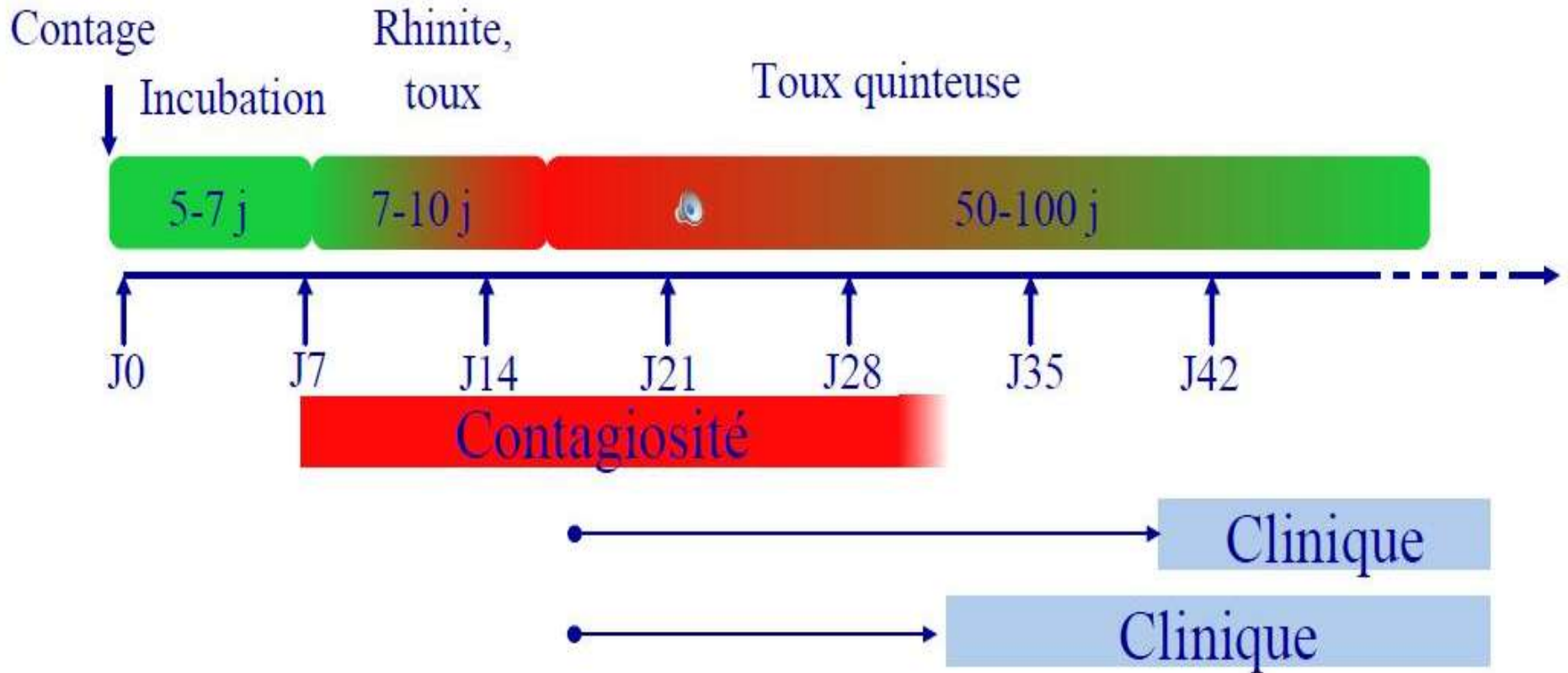
Les personnes infectées peuvent transmettre la maladie après 1 semaine d'incubation et jusqu'à 3 semaines après le début des symptômes.

# Clinique

## Présentation évoluant en 3 phases :

1. phase catarrhale (1 à 2 semaines) caractérisée par des symptômes d'infection respiratoire peu spécifiques.
2. phase paroxystique (4 à 6 semaines) : période pendant laquelle la maladie est la plus facilement diagnostiquée. La toux progresse vers des épisodes paroxystiques (cris du coq) – arrêt respiratoire chez les nourrissons.
3. phase convalescente (dure plusieurs semaines) caractérisée par la diminution des symptômes.

# Évolution classique





# Symptômes et complications

Chez le petit enfant :

- manque oxygène associé à des quintes de toux,
- vomissements sur la toux

Complications : pneumonie, convulsions, encéphalite, décès

Chez l'enfant plus âgé et l'adolescent :

→ manifestations plus modérées.

Chez l'adulte :

→ toux persistante, souvent nocturne, et infections pulmonaires

Une coqueluche devrait être envisagée dans le diagnostic ≠ d'une toux chronique > 2 semaines

# Prévention



Age <sup>1)</sup>	Diphtérie (D) Tétanos (T) <sup>2)</sup> Pertussis (P) <sub>a</sub>	<i>Haemophilus influenzae</i> de type b	Poliomyélite (IPV)	Rougeole (R) Oreillons(O) Rubéole (R)	Hépatite B (HBV) <sup>10)</sup>	Varicelle (VZV)	HPV	Grippe
Naissance					17)			
2 mois <sup>2)</sup>	DTP <sub>a</sub>	Hib	IPV		18)			
4 mois <sup>2)</sup>	DTP <sub>a</sub>	Hib	IPV		18)			
6 mois <sup>2)</sup>	DTP <sub>a</sub>	Hib	IPV		18)			
12 mois		2)		ROR <sup>12)</sup>				
15-24 mois	DTP <sub>a</sub>	Hib <sup>2)</sup> 30)	IPV	ROR <sup>12)</sup>	18)			
4-7 ans	DTP <sub>a</sub> <sup>4)</sup>		IPV	14)				
11-14/15 ans	dTP <sub>a</sub> <sup>2)</sup> 4) 7)		11)	14)	HBV <sup>18)</sup>	VZV <sup>20)</sup>	HPV <sup>22)</sup>	
25-29 ans	dTP <sub>a</sub> <sup>4)</sup>		12)	15)	19)	21)		
45 ans	dT <sup>4)</sup>		12)	15)	19)	21)		

La stratégie, dite du cocooning, vise à protéger les nourrissons trop jeunes pour être vaccinés, par l'immunisation de leurs parents et de leur entourage proche

## Berne veut intensifier la lutte contre la coqueluche

**SANTÉ** | Chez les nourrissons, la maladie peut être dangereuse. Mais la vaccination contre cette bactérie est compliquée et n'atteint pas tous ses objectifs. La Commission fédérale pour les vaccinations voudrait intensifier le combat.





de fr it

Zürich 1°

Actualités Economie Sports People Hi-tech Lifestyle Musique Ciné

Vaud Genève Romandie Suisse Monde Faits divers Insolite Infograp

Une info à nous transmettre? Une histoire à nous raconter? Ecrivez-nous à [web@zominutes.ch](mailto:web@zominutes.ch)

SANTÉ

25 février 2013 15:40; Act: 25.02.2013 15:48

# Forte augmentation des cas de coqueluche

*L'an dernier, quelque 7400 cas de coqueluche ont été déclarés en Suisse, 57% de plus qu'en 2011. L'OFSP a adapté ses recommandations de vaccination contre cette maladie.*

# Merci de votre attention

