

Sensationen im Fokus Scope sur les scoops...!

22.-23. Juni 2022 im Kongresshaus Biel/Bienne
22-23 juin 2022 au Palais des Congrès à Biel/Bienne

Antizipierung von Bedürfnissen für chirurgische Notfälle: Notwendigkeit oder Zwang?

JULLIAN-DESAYES Ingrid, Apotheker-Assistentin

GUINGAND Sophie, Gesundheitskader

LAMBERT Christophe, Apotheker

Centre Hospitalier Métropole Savoie, Chambéry, Frankreich

ZSVA am Spital in Chambéry



30 Mitarbeitende

2 Apotheker:innen, 1 Gesundheitskader, 4 nicht produktive MA (AEMP-Mitarbeitende, OP-Pflegefachperson, 2 Spitaltechniker:innen)



5,8 Mio Einheiten im 2021



Öffnungszeiten: von 6 Uhr bis 21 Uhr von Mo bis Fr

von 9 Uhr bis 17 Uhr am Wochenende und an Feiertagen

Ausserhalb dieser Zeiten gibt es keinen Pikett- oder Bereitschaftsdienst, ausser einem Apotheker im Bereitschaftsdienst

Situation Nr. 1



- Samstag 10 Uhr: OP verlangt den « Bohrführer », der am Vorabend benutzt wurde
 - Geplante Verfügbarkeit Samstag 16 Uhr
- Samstag 16 Uhr: Material nicht verfügbar, weil der Sterilisationszyklus und das Nassgut nicht funktionierte +++
 - Chirurg unzufrieden
 - OP abgesagt
 - Anruf des leitenden Kadermitarbeitenden
 - Wiederaufbereitung bis zur Schliessung der Sterilgutabteilung um 17 Uhr nicht möglich

Muss das Sterilisationspersonal ausserhalb der
Öffnungszeiten vor Ort bleiben?

Ist das ein Notfallset?



Situation Nr. 2

- Samstag 9 Uhr: Anfrage des OP, das gesamte Instrumentarium/ die Leihhilfsmittel (ancillaire option) für allfälligen Bedarf in der Nacht aufzubereiten
 - Möglich, soweit die Wiederaufbereitung nicht bis nach 17 Uhr dauert
- Samstag 17 Uhr: Material nicht verfügbar zum Zeitpunkt der Schliessung der Sterilisation
 - Sterilisation wird Sonntag Morgen durchgeführt

Muss das Sterilisationspersonal ausserhalb der
Öffnungszeiten vor Ort bleiben?

Ist das ein Notfallset?

Problem

Steigende Anzahl Anfragen der Chirurgen für Notfall-Sterilisationen (am Wochenende ausserhalb der Zeiten des Apothekers)

- Was ist ein Notfall in der Sterilgutversorgung?
- Welche Sets fallen in diese Kategorie?
- Wie soll man auf solche Anfragen reagieren, die ausserhalb der Öffnungszeiten anfallen?
- Wie kann man die notfallmässigen Bedürfnisse in einer Sterilgutabteilung antizipieren, die nicht rund um die Uhr geöffnet ist und keinen Pikettdienst hat?

CREX



Material und Methodik: CREX



❖ Interdisziplinäre Absprache:

- Sterilgutabteilung: Apotheker:innen und Gesundheitskader
- OP-Block: stellervert. Kadermitarbeitende

❖ Chirurgischen Notfall definieren (ausser Schadensbegrenzung)

- lebensbedrohliche Prognose bzw. allfällige Folgeschäden



❖ Eine Liste mit Sets für nächtliche Notfälle festlegen

❖ Durch die Chirurg:innen der betroffenen Abteilungen validieren lassen

❖ Einen **Prozess** und ein **Flussdiagramm** erstellen, in denen das Vorgehen für Notfallsets festgehalten wird

Ergebnisse

Liste der schon existenten Notfall-OP-Packs: «Notfallwagen»

<u>POU STO- Traumatologie maxillo mandibulaire</u>						
<u>POU STO - Extraction dentaire</u>						
<u>POU CARDIO - Implantation / explantation défibrillateur ou stimulateur cardiaque</u>						
<u>POU GYN 1 - GEU</u>						
<u>POU GYN 2 - Curetage Aspiration</u>						
<u>POU GYN 3 - Césarienne COVID 19</u>						
<u>POU GYN 4 - Hémorragie de la délivrance</u>						
<u>POU VISC COEL- Cholecystectomie</u>						
<u>POU VISC LAP - Laparotomie</u>						
<u>POU OPH 2 - Plaie Globe oculaire</u>						
<u>POU OPH 3 -Lésion de Paupière</u>						
<u>POU OPH 4 - IVT</u>						
<u>POU VISC - PRELEVEMENT MULTI-ORGANES</u>						



Ergebnisse

Die Liste der Sets für nächtliche Notfälle umfasst **23 Sets**, zusätzlich zu den schon vorhandenen Notfall-OP-Packs.

Liste des compositions pour l'urgence chirurgicale de nuit

La liste des compositions (colonne stock d'urgence) ci-dessous doit être présente dans l'arsenal lors du départ des agents de stérilisation tous les soirs (y compris le week-end et jours fériés).

La vérification doit être faite chaque jour de semaine aux alentours de 19h et le week-end autour de 15h. Si une des compositions est absente, les agents de stérilisation doivent rester pour la retraiter et la rendre disponible stérile avant leur départ.

Après utilisation d'un POU, l'agent de stérilisation doit immédiatement refaire le POU.

Si le POU n'est pas revenu avant la fermeture, s'assurer que tout est disponible dans l'arsenal pour permettre à l'IBODE de confectionner le POU.

ORL	Stock d'Urgence	Localisation	Total stock d'urgence
Trachéotomie	1	C 9	

ORTHO	Stock d'Urgence	Localisation	Total stock d'urgence
Clou gamma	1	A 13	
Fixateur externe*	1	B 6	
Scie Aesculap	1	B1	
Gros Moteur Stryker	1	B 1 bis	
Bride de bassin*	1	B.11	
Vis perforée 7.3 Dupuy/Synthes ou Vis perforée 7MM Zimmer Biomet	1	A.20 A.20	
Clou T2 Stryker basic long	1	A 14	
Clou T2 Stryker fémur	1	A 14	
Clou T2 Stryker tibia	1	A 14	
Complément enclouage rétrograde T2*	1	A.12	
Complément clou T2 Stryker fémur	1	A 15	
Alésair STRYKER	1	A 13	

VASCULAIRE	Stock d'Urgence	Localisation	Total stock d'urgence
Grande vasculaire	1	D 11	
Petite vasculaire	1	D 11	

THORACIQUE	Stock d'Urgence	Localisation	Total stock d'urgence
Thorax base	1	D 7	
Thorax spécifique	1	D 7	

VISCERAL	Stock d'Urgence	Localisation	Total stock d'urgence
POU LAPARO	1	Stérilisation	

GYNECO	Stock d'Urgence	Localisation	Total stock d'urgence
POU GEU	1	Salle A1	
POU CURETAGE	1	Salle A1	

OPHTALMO	Stock d'Urgence	Localisation	Total stock d'urgence
Enucléation* ou pince à sucre* (sur POU ophtalmo)	1	Bloc ambu	

DENTAIRE	Stock d'Urgence	Localisation	Total stock d'urgence
Traumatologie dentaire* (sur POU dentaire)	1	Bloc ambu	

DIVERS	Stock d'Urgence	Localisation	Total stock d'urgence
Trépanation*	1	A 7	

* Composition en un seul exemplaire

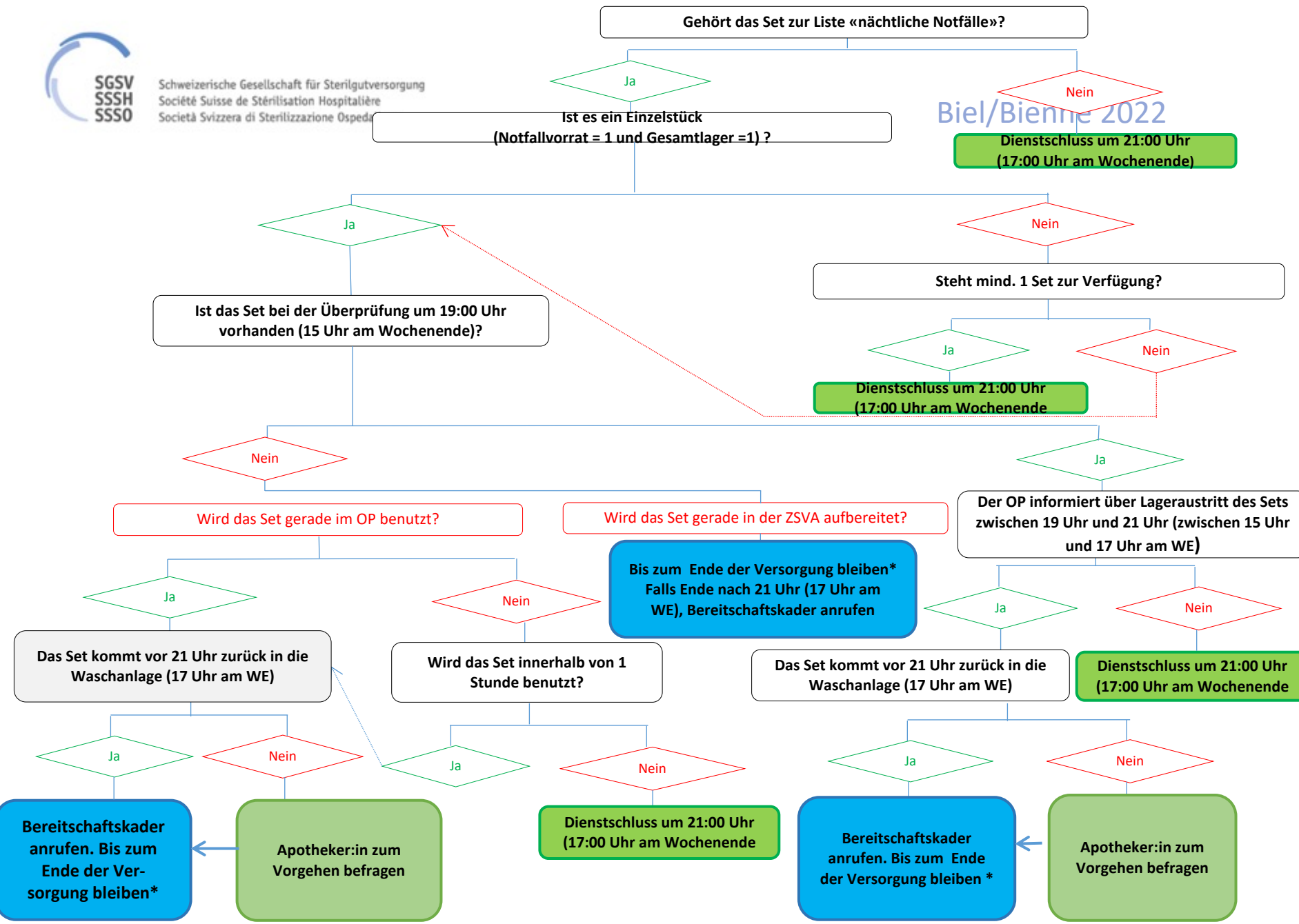
Ergebnisse

- Vorgehen für Sets für «nächtliche Notfälle» je nach:
 - Tageszeit
 - Aktueller oder geplanter Gebrauch



Flussdiagramm:

«Sterilgutversorgung der Sets für nächtliche Notfälle»



Gehört das Set zur Liste «nächtliche Notfälle»?

Ja

Nein

Ist es ein Einzelstück
(Notfallvorrat = 1 und Gesamtlager = 1)?

Dienstschluss um 21:00 Uhr
(17:00 Uhr am Wochenende)

Ja

Nein

Ist das Set bei der Überprüfung um 19:00 Uhr
vorhanden (15 Uhr am Wochenende)?

Steht mind. 1 Set zur Verfügung?

Ja

Nein

Dienstschluss um 21:00 Uhr
(17:00 Uhr am Wochenende)

Nein

Ja

Wird das Set gerade im OP benutzt?

Wird das Set gerade in der ZSVA aufbereitet?

Der OP informiert über Lageraustritt des Sets
zwischen 19 Uhr und 21 Uhr (zwischen 15 Uhr
und 17 Uhr am WE)

Bis zum Ende der Versorgung bleiben*
Falls Ende nach 21 Uhr (17 Uhr am
WE), Bereitschaftskader anrufen

Ja

Nein

Ja

Nein

Das Set kommt vor 21 Uhr zurück in die
Waschanlage (17 Uhr am WE)

Wird das Set innerhalb von 1
Stunde benutzt?

Das Set kommt vor 21 Uhr zurück in die
Waschanlage (17 Uhr am WE)

Dienstschluss um 21:00 Uhr
(17:00 Uhr am Wochenende)

Ja

Nein

Ja

Nein

Ja

Nein

Bereitschaftskader
anrufen. Bis zum
Ende der Ver-
sorgung bleiben*

Apotheker:in zum
Vorgehen befragen

Dienstschluss um 21:00 Uhr
(17:00 Uhr am Wochenende)

Bereitschaftskader
anrufen. Bis zum
Ende
der Versorgung bleiben *

Apotheker:in zum
Vorgehen befragen

Ergebnisse

In der Praxis:

- Jeden Abend um 19:00Uhr: Überprüfung, ob alle Sets für nächtliche Notfälle vorhanden sind.
- Wenn ein Set fehlt:
 - der Mitarbeitende stellt fest, wo sich das Set befindet (OP, Waschanlage ...)
 - schaut im Flussdiagramm, wie das weitere Vorgehen ist.

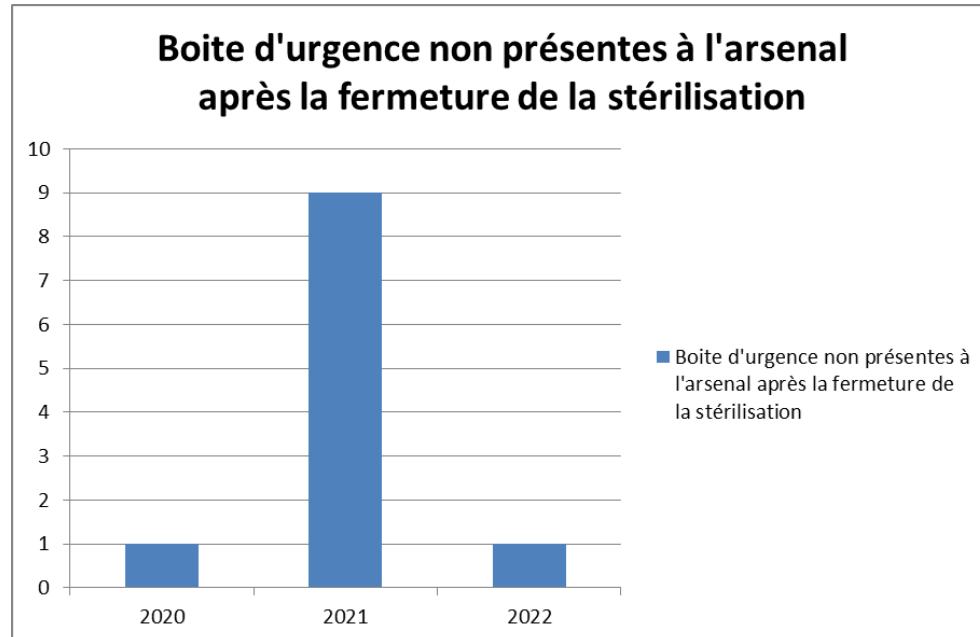
Andauernde Schwierigkeiten

- Flussdiagramm wird manchmal falsch ausgelegt oder nicht verstanden => Anruf an Apotheker:in
- Anfragen seitens OP von Sets, die nicht auf Liste sind: Flussdiagramm + Liste vertraglich bindend
- Vernachlässigen der anderen Prioritäten ausserhalb der Liste (z.B.: letztes verfügbares Set benutzt): regelmässige Rückrufe, CREX...
- Verwechslung zwischen Einzelstück / Notfallset

Ergebnisse

Bilanz nach 2 Jahren:

- Die Mitarbeitenden der ZSVA mussten 11 Mal bis nach Dienstschluss bleiben



Ergebnisse

- Wichtigstes Material in der Orthopädie/Traumatologie



- 2 Sets wurden zwecks Verdoppelung zusätzlich angeschafft sowie Änderung der Set-Liste im Juli 2021, was den Rückgang von 2021 zu 2022 erklärt.

Fazit

- Ausarbeitung einer Liste und Festlegen des Vorgehens:
 - schwierige Frage
 - wird von der ZSVA häufig nicht gemacht
 - setzt die Koordination der Teams voraus
- Vertraglich bindende Liste zwischen OP und ZSVA bedeutet:
 - Schutz gegen Ausuferungen
 - Alternative zu systematischem Kauf von zusätzlichen Sets
 - Antizipieren von notfallmässigen Anfragen (Sicherheit der Pflege garantieren)
- Erste ausgearbeitete Liste wurde schon mehrfach überarbeitet und entwickelt sich ständig weiter

Danke für Ihre Aufmerksamkeit

ingrid.julliandesayes@ch-metropole-savoie.fr